

STRATÉGIE INSTITUTIONNELLE

Sommaire

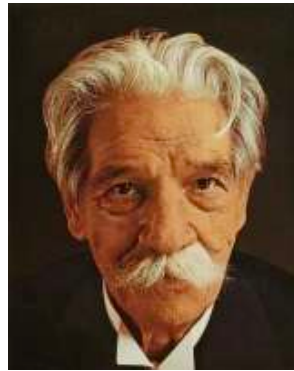
1. Naissance d'une organisation innovante	2
2. Evolution du contexte	3
3. Nos valeurs d'aujourd'hui	4
4. Nos objectifs stratégiques	5
5. Une problématique liée au milieu rural	6
6. Nos objectifs spécifiques	8
7. Nos moyens	8
8. Nos pays d'intervention	9
9. Nos priorités thématiques	10
10. Notre méthode	11
11. Sensibilisation et organisation de voyages d'entraide	14
12. Notre structure en Suisse	15
13. Conclusion	18

Présentation de Nouvelle Planète

Nouvelle Planète est une organisation suisse à but non lucratif créée en 1986, neutre sur le plan confessionnel. Nouvelle Planète soutient les démarches initiées par les populations marginalisées vivant en milieu rural dans des régions défavorisées et excentrées d'Afrique, d'Asie et d'Amérique latine pour qu'elles puissent s'aider elles-mêmes et protéger leur environnement. Le but est de réduire la pauvreté et d'améliorer la résilience des populations vivant en milieu rural.

1. Naissance d'une organisation innovante

Délégué de la Croix-Rouge durant les guerres du Yémen et du Vietnam, directeur de l'hôpital Albert Schweitzer au Gabon, secrétaire romand de « Pain Pour le Prochain », **Willy Randin** lance en 1980 l'idée d'une nouvelle manière de mener à bien la coopération internationale.



Albert Schweitzer

« Je suis vie qui veut vivre au milieu d'autres vies qui veulent vivre. Je dois donc respecter toute forme de vie. »

« Partir de ce que les gens savent, de ce qu'ils savent faire, de ce qu'ils veulent et de ce qu'ils veulent faire. »

« Les experts, ce n'est pas nous, mais les bénéficiaires. »

« Le soutien est uniquement approprié lorsqu'il vient compléter l'effort des gens. Il est inadéquat lorsqu'il tombe du ciel sur des gens qui ne savent pas à quoi ils ont affaire. »

Il est marqué par la philosophie d'**Albert Schweitzer** :

- Des **structures légères** avec une administration efficace et efficiente.
- Le **respect inconditionnel des partenaires** et bénéficiaires locaux.
- Le **respect de l'environnement** par l'utilisation, entre autres, des technologies appropriées.
- Des **relations directes** entre les personnes en Suisse et dans les régions d'intervention sous forme de jumelages solidaires (dont découleront aussi les voyages d'entraide).

En 1981, Willy Randin crée :



L'Action Sahel
de l'œuvre d'Albert Schweitzer,
qui deviendra **Nouvelle Planète**
en 1986



**Le Centre Écologique
Albert Schweitzer**
pour développer
les technologies
appropriées



Les mouvements des
« **Jeunes sans frontières** »
« **Secours dentaire international** »
« **Femmes sans frontières** »
et de multiples jumelages solidaires liés
à des groupes d'actions bénévoles

2. Evolution du contexte

Le monde a fortement évolué depuis les années 80 (accélération de la mondialisation, équilibre politique, développement des communications, mobilité, etc.). C'est aussi le cas dans le domaine dit du développement (coopération internationale).

L'approche « projets »¹ est tombée sous le feu des critiques en raison du manque de cohérence et de logique. Cette approche a trop souvent déresponsabilisé les autorités nationales et conduit les bailleurs de fonds à définir de facto eux-mêmes les priorités des pays.

L'approche « programme »² a donc pris de l'importance. Ces approches globales s'inscrivent dans des secteurs spécifiques et dans des programmes régionaux ou nationaux et permettent d'obtenir un impact global significatif. A cette époque, les Objectifs du Millénaire pour le Développement (OMD) sont devenus un cadre de référence au niveau international. Ils ont été remplacés par les **Objectifs du Développement Durable (ODD)** qui mettent une emphase particulière sur la responsabilité de tout un chacun dans le monde entier.

Durant cette période, les actrices et acteurs locaux de la société civile se sont aussi beaucoup renforcés. Dans tous les pays, on trouve désormais des spécialistes dans de nombreux domaines. Les associations locales se sont également structurées et sont devenues des pôles de compétences. Il est nécessaire de prendre en compte ces évolutions et d'ajuster nos modes opératoires en conséquence.

1. Un projet est une opération limitée dans le temps et circonscrite dans ses objectifs.

2. Un programme est un ensemble d'actions structurées permettant d'atteindre des objectifs globaux à l'échelle d'un secteur, d'une région ou d'un pays.



Le rôle de Nouvelle Planète a aussi changé au fil du temps. La méthode d'intervention s'est affinée et professionnalisée en tirant les leçons des interventions réalisées et des réflexions menées. Nous sommes passés par **des soutiens dans les régions urbaines**, par **des soutiens à de petites structures locales**, puis avons initié des **appuis à des associations** qui sont devenues pour la plupart importantes et totalement autonomes.

Avec les leçons apprises, nous avons développé une stratégie expliquée dans ce document, en mettant l'accent sur certaines régions et certains thèmes, en laissant une grande responsabilité aux actrices et aux acteurs locaux. Toutes les interventions se font désormais selon **une stratégie précise s'inscrivant dans les plans de développement locaux**, en cohérence avec les politiques nationales.

L'**approche participative** s'est par ailleurs renforcée pour mieux inclure les partenaires et les bénéficiaires locaux dans la démarche de l'identification, dans l'organisation, dans l'implémentation et dans la finalisation de nos interventions. Le renforcement des capacités de nos partenaires stratégiques s'est également accentué pour qu'ils puissent œuvrer comme actrices et acteurs engagés de la société civile.

3. Nos valeurs d'aujourd'hui

Les valeurs d'origine constituent le socle de nos activités encore aujourd'hui. Elles sont exprimées dans notre charte et forment l'acronyme CARE signifiant « soins » en anglais :

C

confiance

A

application

R

respect

E

écoute

Confiance

- Nous laissons aux actrices et acteurs locaux le soin de définir leur « développement » et d'être les sujets de leur propre histoire. Notre approche est communautaire.
- Nous nous trouvons dans la position de facilitateur, d'accompagnateur et de traducteur temporaire d'une démarche initiée par la population locale. Notre soutien vient compléter l'effort des actrices et des acteurs locaux, et l'initiative est voulue et portée par elles/eux.
- Nous valorisons les compétences locales en recourant à des partenaires stratégiques locaux externes aux projets.

Application

- Nous agissons avec diligence, soin et promptitude en privilégiant la qualité. Nous sommes redevables aussi bien aux bénéficiaires, aux partenaires, qu'aux donateurs et donatrices.
- Nous cherchons à éviter que les bénéficiaires et les partenaires ne tombent dans le piège de la dépendance. Une fois finalisé, chaque projet doit être autonome pour son fonctionnement et ses finances.
- Un suivi sur le long terme est assuré pour évaluer si les objectifs fixés sont atteints et pour alimenter un processus d'amélioration continue.

Respect

- Nous suivons l'éthique du respect de la vie d'Albert Schweitzer en respectant toute forme de vie et en soutenant aussi bien l'autonomie des communautés que la protection de leur environnement.
- Nous traitons chaque personne avec respect et dignité. Nous intervenons au-delà des préjugés, sans discrimination confessionnelle, ethnique ou de genre. Nous contestons toute forme de harcèlement, de mépris ou d'abus. Nous promovons les droits humains³. Nous faisons prévaloir une relation horizontale et de réciprocité.
- Nous privilégions l'appui aux populations marginalisées, en particulier les femmes⁴ et les minorités ethniques, pour ne laisser personne pour compte (leave no one behind)⁵.

Écoute

- Nos interventions sont organisées pour correspondre aux conditions, aux modes de vie et aux coutumes locales.
- Notre approche participative garantit à chacun de pouvoir s'exprimer. Les rapports de pouvoir sont identifiés et des mécanismes sont mis en place pour réduire leurs influences.
- Nous reconnaissons les qualités des interlocutrices et des interlocuteurs et travaillons à instaurer un climat de confiance. Nous voulons favoriser l'enrichissement mutuel par l'échange des savoirs.

3. <https://unsdg.un.org/fr/2030-agenda/universal-values/human-rights-based-approach>

4. <https://unsdg.un.org/fr/2030-agenda/universal-values/gender-equality-and-womens-empowerment>

5. <https://unsdg.un.org/fr/2030-agenda/universal-values/leave-no-one-behind>

4. Nos objectifs stratégiques



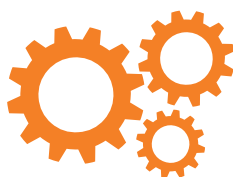
NOTRE VISION

Nouvelle Planète œuvre pour bâtir un monde juste et durable, basé sur **le respect de toute forme de vie**, où les êtres humains peuvent vivre chez eux dans la **dignité, en sécurité** et dans un **environnement sain**.



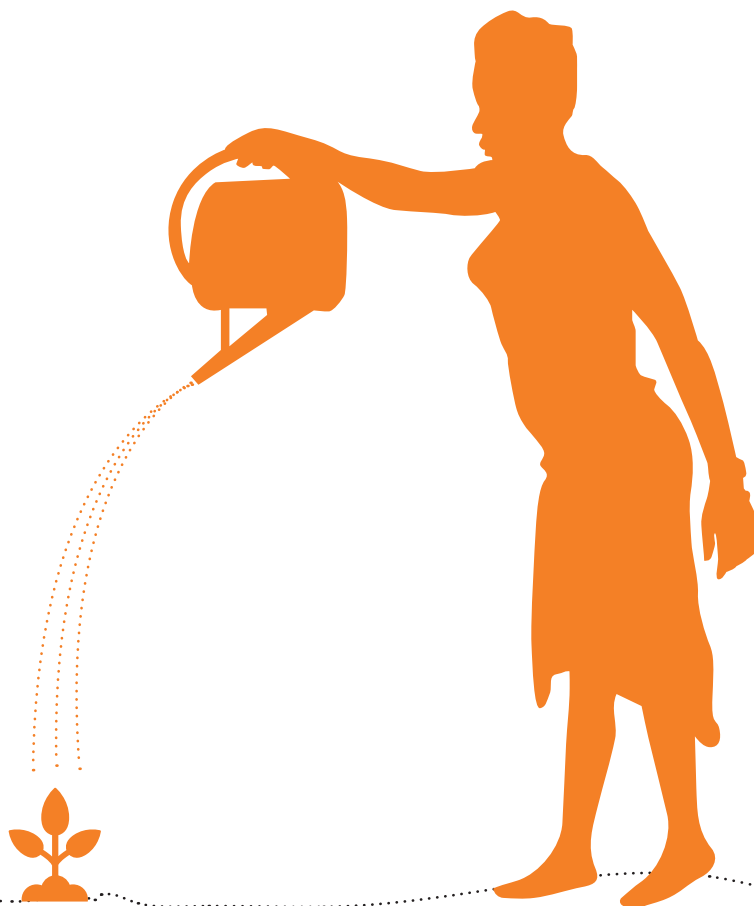
NOTRE OBJECTIF

Notre objectif principal consiste à **réduire la pauvreté et à augmenter l'autonomie et la capacité de résilience** des populations vivant en milieu rural.



NOTRE MISSION

Nouvelle Planète se donne pour mission de **soutenir les démarches initiées par les populations marginalisées vivant en milieu rural** dans des régions défavorisées et excéntrées d'Afrique, d'Asie et d'Amérique latine pour qu'elles puissent s'aider elles-mêmes et protéger leur environnement.



5. Une problématique liée au milieu rural

Problème principal

Le manque de perspectives en milieu rural. La pauvreté est systématiquement plus élevée en milieu rural qu'en milieu urbain. Les habitants y pratiquent bien souvent une agriculture de subsistance qui, pour beaucoup d'entre eux, ne leur permet pas de générer suffisamment de revenus pour couvrir leurs besoins monétaires, dont, par exemple, les frais scolaires et médicaux.



En milieu rural, les possibilités d'**emplois** se limitent souvent au secteur primaire. L'**insécurité alimentaire** est également répandue, par exemple à cause de méthodes agricoles inadaptées, de problèmes de stockage et de transformation, ou de problématiques liées à la **sécurité foncière**. Les populations rurales ne bénéficient que rarement de soutien externe, contrairement à celles des zones urbaines. En résulte aussi une **faible densité d'infrastructures de base et de services** (éducation, accès à l'eau potable, soins, mobilité, protection sociale, etc.). Ces manques provoquent des taux de maladies et de mortalité plus élevés qu'en ville. Quant aux protections sociales, elles sont souvent lacunaires, voire inexistantes.

Cette réalité est exacerbée par le **dérèglement climatique** qui met le monde agricole sous pression et qui engendre une dégradation environnementale et une augmentation des conflits, par exemple entre les agriculteurs et les éleveurs ou entre les habitants locaux et de nouveaux venus, désirant s'installer sur les bonnes terres. Les recensements et les enquêtes menés dans différents pays relatent systématiquement ces disparités⁶.

Ces problématiques provoquent **exode rural et émigration**. Le pourcentage de personnes vivant en ville ne cesse d'augmenter. L'absence de perspectives perçues par la population rurale et l'aspiration à une vie meilleure alimentent l'exode vers les villes et l'émigration.

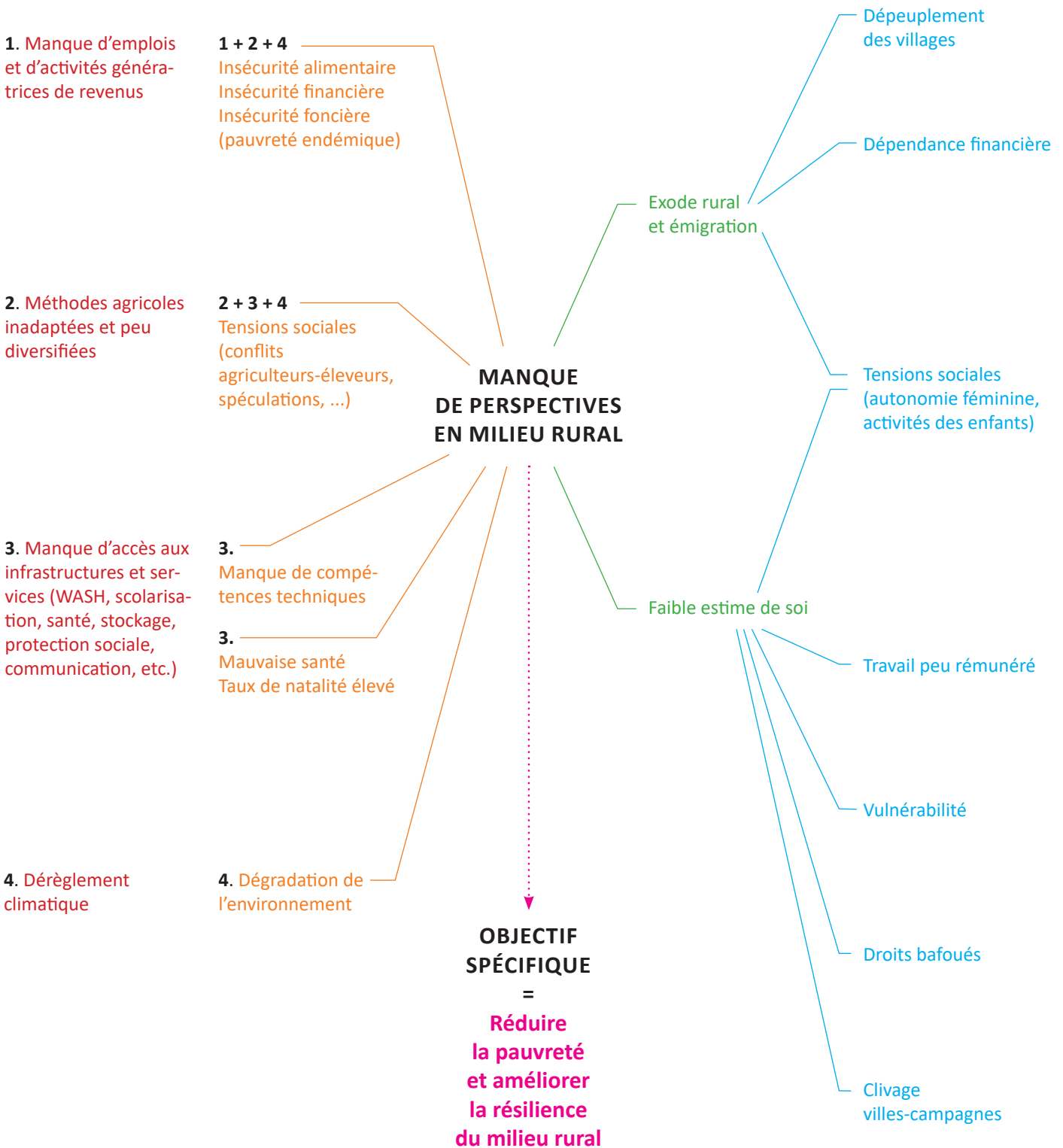
Une deuxième conséquence du manque de perspectives en milieu rural est la **faible estime** qu'ont les habitants d'eux-mêmes. Le dénigrement des agriculteurs par les citadins n'arrange en rien cette situation, qui est encore exacerbée dans le cas de populations indigènes et de minorités. Ces ressentis ont aussi un impact sur la rémunération du travail en milieu rural et sur la vulnérabilité de ces populations.

Ces problématiques restent peu connues. Valoriser le monde rural, ses populations et ses cultures propres, provoquer un changement sociétal par la population locale et mobiliser les actrices et acteurs locaux en ce sens, sont importants pour atténuer les bouleversements économiques, sociaux et écologiques mondiaux. Les actions nécessaires nécessitent d'être promues, telles qu'indiquées par les objectifs du développement durables développés par l'ONU.

Notre démarche : Malgré les multiples difficultés auxquels ils sont confrontés, les habitants des zones rurales sont attachés à leur région. Pour les soutenir, il est nécessaire de leur donner des perspectives, en créant des emplois, en promouvant des méthodes agricoles adaptées, en assurant les services minimaux, tout en protégeant l'environnement, en les accompagnant par des formations et en mobilisant d'autres structures locales. A court terme, il est nécessaire de développer une agriculture familiale performante comprenant des activités génératrices de revenus. Elle doit être résiliente et adaptée aux défis du changement climatique et à l'environnement. Elle doit aussi prendre en compte les femmes qui sont à la base de l'économie domestique dans ces régions.

Changement en vue : Notre logique, élaborée en fonction de la théorie du changement, est la suivante : Si la population peut gagner sa vie en milieu rural, si les services de base sont disponibles, si les habitants sont intégrés dans les démarches, s'ils/elles sont renforcés et mieux soutenus, alors ils pourront vivre dignement et ne seront plus tentés par l'exode.

6. L'étude « La situation mondiale de l'alimentation et de l'agriculture », FAO, 2018 relate ces problématiques



6. Nos objectifs spécifiques

Nos objectifs spécifiques correspondent aux objectifs de développement durables de l'ONU. Ils consistent à :



Améliorer la sécurité alimentaire, financière et foncière, pour augmenter l'autonomie des populations et leur donner de nouvelles perspectives ainsi que pour faire face aux conséquences du dérèglement climatique.



Promouvoir les droits des populations marginalisées et vulnérables, particulièrement les femmes et les peuples indigènes (minorités ethniques) par l'éducation, la formation à des méthodes agricoles adaptées, l'accès aux services de base et leur renforcement.



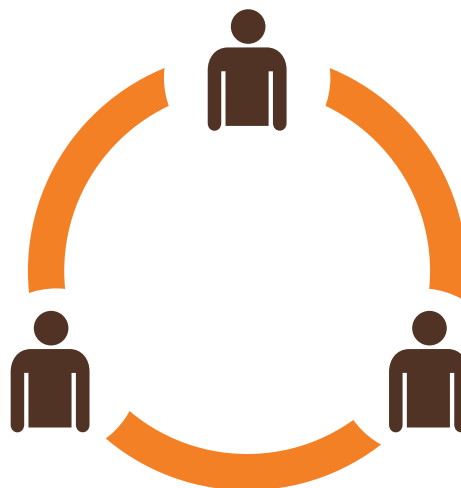
Protéger l'environnement, en impliquant les populations locales et en cherchant la meilleure symbiose entre les humains et leur milieu.



Sensibiliser à la solidarité internationale et aux enjeux globaux du monde rural, par la sensibilisation et l'information en Suisse, par l'organisation de voyages d'entraide et par la coordination de groupes bénévoles.

7. Nos moyens

Nos projets visent un **renforcement institutionnel des partenaires stratégiques et locaux**. Ils sont élaborés par eux deux selon une **approche participative**, en collaboration avec Nouvelle Planète sur une base d'échanges horizontaux. Ils suivent une logique programmatique, d'une part selon les régions dans lesquelles nous intervenons et, d'autre part selon des thèmes d'actions prioritaires.



8. Nos pays d'intervention

Nouvelle Planète est active dans les pays suivants :

Dans chaque pays, Nouvelle Planète limite ses actions à des régions bien définies, comme des districts de plusieurs dizaines de milliers d'habitants, regroupant plusieurs communes et villages. Nous nous investissons durant des périodes de **4 à 10 ans** dans ces lieux en les choisissant selon des **critères** précis:



- Les besoins de la région (plans de développement locaux)
- Les besoins en infrastructures (écoles, accès à l'eau potable, etc.)
- Le dynamisme des habitants et des autorités
- Les activités déjà entreprises pour améliorer les conditions
- La présence de groupements, leur but, rôle, forces, faiblesses
- La présence d'autres acteurs et actrices de développement socio-économiques,
- L'enclavement de la région (accessibilité et mobilité interne)
- Le nombre d'habitants
- La taille de la région
- La sécurité d'accès (limitation de risques de violences pour les partenaires stratégiques et les responsables)
- Le coût pour un suivi (volonté de concentration des activités de manière régionale pour faciliter le suivi des projets sur le long terme).

Objectif de cette concentration géographique : Faire émerger un développement coordonné et cohérent au niveau régional, qui soit ancré durablement.

Le choix des pays est fait :

- A l'époque, selon les choix des fondateurs, pour des raisons liées au parcours personnel (activités de Willy Randin au Vietnam, au Myanmar et au Burkina Faso, ou de Jeremy Narby au Pérou. Rencontres avec des partenaires hors du commun). Après des actions au Burkina Faso, les projets se sont développés en Haïti, aux Philippines, en Inde, en Ouganda, au Cameroun et dans les pays où nous sommes encore actifs. Les actions dans certains pays ont été suspendues.
- Aujourd'hui, selon l'Indice de Développement Humain (IDH), du Fragile State Index (FSI), ainsi qu'en fonction des statistiques nationales et d'une étude de faisabilité menée sur place.

9. Nos priorités thématiques

Les actions menées touchent les thèmes suivants qui vont dans le sens des objectifs de développement durables proposés par l'ONU:



AGRICULTURE DURABLE

Irrigations, maraîchages, unités de transformation, activités génératrices de revenus, espaces de stockage et sécurisation foncière.

(ODD 2.1, 2.4, 5.a et 8.3)



EAU, ASSAINISSEMENT ET HYGIÈNE

Adductions d'eau, toilettes, puits.

(ODD 6.1 et 6.6)



ENVIRONNEMENT

Énergies renouvelables, reboisement, protection.

(ODD 7.1 et 13.1)



EDUCATION ET FORMATION

Écoles primaires et secondaires, formations techniques, formation professionnelle. (ODD 4.1, 5.1, 3.3 et 5.6)

10. Notre méthode

Une démarche de partenariat :

Dans chaque pays d'intervention, nous collaborons avec **un seul partenaire stratégique**. Celui-ci reste externe aux projets. Il s'agit d'une structure locale choisie en fonction des critères suivants :



Structure juridique autonome, non gouvernementale, reconnue par les autorités



Personnel uniquement local (pas d'expatriés)



Spécialisation dans l'approche participative



Expérience de plusieurs années dans la mise en place de projets en zones rurales



Compétences reconnues dans la réalisation de projets et programmes



Compétences reconnues dans la gestion, comptabilité, communication, gestion du personnel, gestion du matériel, appel d'offres, etc.,



Capacité à mener à bien des projets en y restant externe



Compatibilité avec nos valeurs et notre vision

Le rôle de chaque partenaire stratégique est :

- de **définir l'intervention** dans son pays grâce à ses compétences, capacités et connaissances locales
- d'**élaborer une stratégie** d'intervention (focalisation sur des régions et des thèmes définis)
- d'**accompagner la totalité des processus** dans son pays
- d'**identifier**, de réaliser et d'évaluer les programmes et les projets
- d'**atteindre les objectifs**, résultats et effets escomptés des programmes et projets

Pour ce faire, il est amené à :

- **collaborer avec les partenaires locaux** (associations, groupements, villages)
- **organiser leur implication** dans le processus
- **prendre en compte les politiques** publiques (locales, régionales et nationales)
- **impliquer les actrices et acteurs** de la société civile
- **mandater des spécialistes** locaux

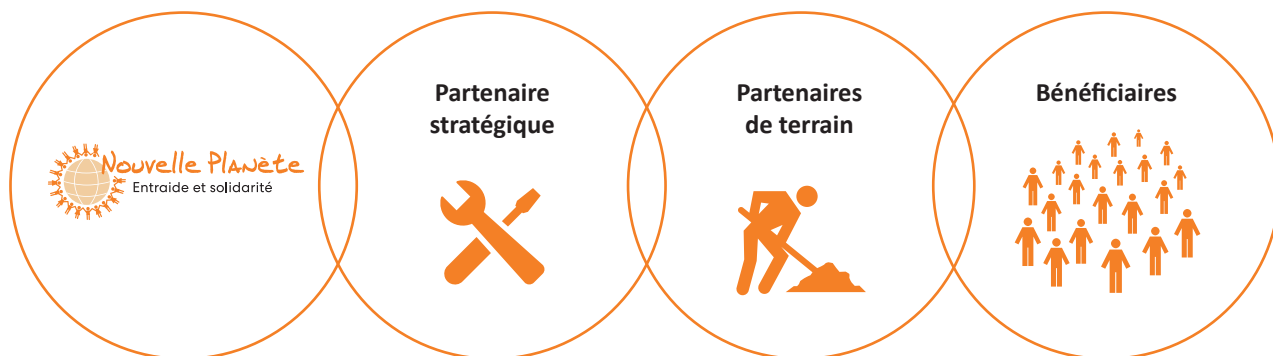
En bref, en échangeant et en se concertant avec Nouvelle Planète, nous prenons ensemble les décisions stratégiques nécessaires pour atteindre sur place un renforcement des partenaires et de la société civile.

Notre collaboration privilégiée vise aussi à :

- **renforcer chaque partenaire stratégique au niveau institutionnel**
- **jouer un rôle de sensibilisation de l'opinion publique dans le pays et dans le milieu en question**
- **renforcer le partage des savoirs**

Les relations entre Nouvelle Planète et le partenaire stratégique sont basées sur des contrats.

Nouvelle Planète signe une convention de collaboration avec chaque partenaire stratégique et assure un financement de son fonctionnement qui est indépendant du nombre de projets soutenus et de leur importance.



Programmes d'intervention

Chaque partenaire stratégique définit un ou plusieurs programmes d'intervention de plusieurs années (entre 3 et 6 ans) respectant nos méthodes et nos valeurs et correspondant à notre budget. Ces programmes permettent d'atteindre des objectifs spécifiques et de démultiplier les effets de plusieurs projets concordants.

Viser l'autonomie des actions

Nous visons une autonomie et une durabilité des projets. Ceux-ci doivent être entièrement aux mains des bénéficiaires et pouvoir fonctionner seuls dès notre retrait. Pour cette raison, nous ne soutenons pas de projets de fonctionnement et nous évitons d'importer des techniques qu'on ne trouve pas sur place et des infrastructures qui sont difficilement réparables sans une intervention étrangère.

S'appuyer sur les compétences locales

En passant par les partenaires stratégiques, nous soutenons les actions des bénéficiaires en nous appuyant sur leurs compétences et leurs expériences. Ceux-ci sont des structures jouant un rôle moteur dans la société civile au niveau local. Notre soutien est approprié uniquement lorsqu'il vient compléter l'effort de ces actrices et acteurs et que l'action est voulue et portée par elles/eux. Avec notre appui, notre partenaire stratégique peut ainsi les renforcer, les mettre en réseau, leur donner une voix et leur permettre de générer une action génératrice d'effets positifs. Une relation horizontale et de réciprocité doit prévaloir. Les bénéficiaires n'ont personne à rattraper. Ils sont les sujets de leur propre histoire : c'est à eux de choisir leur destin et non à nous de le définir.

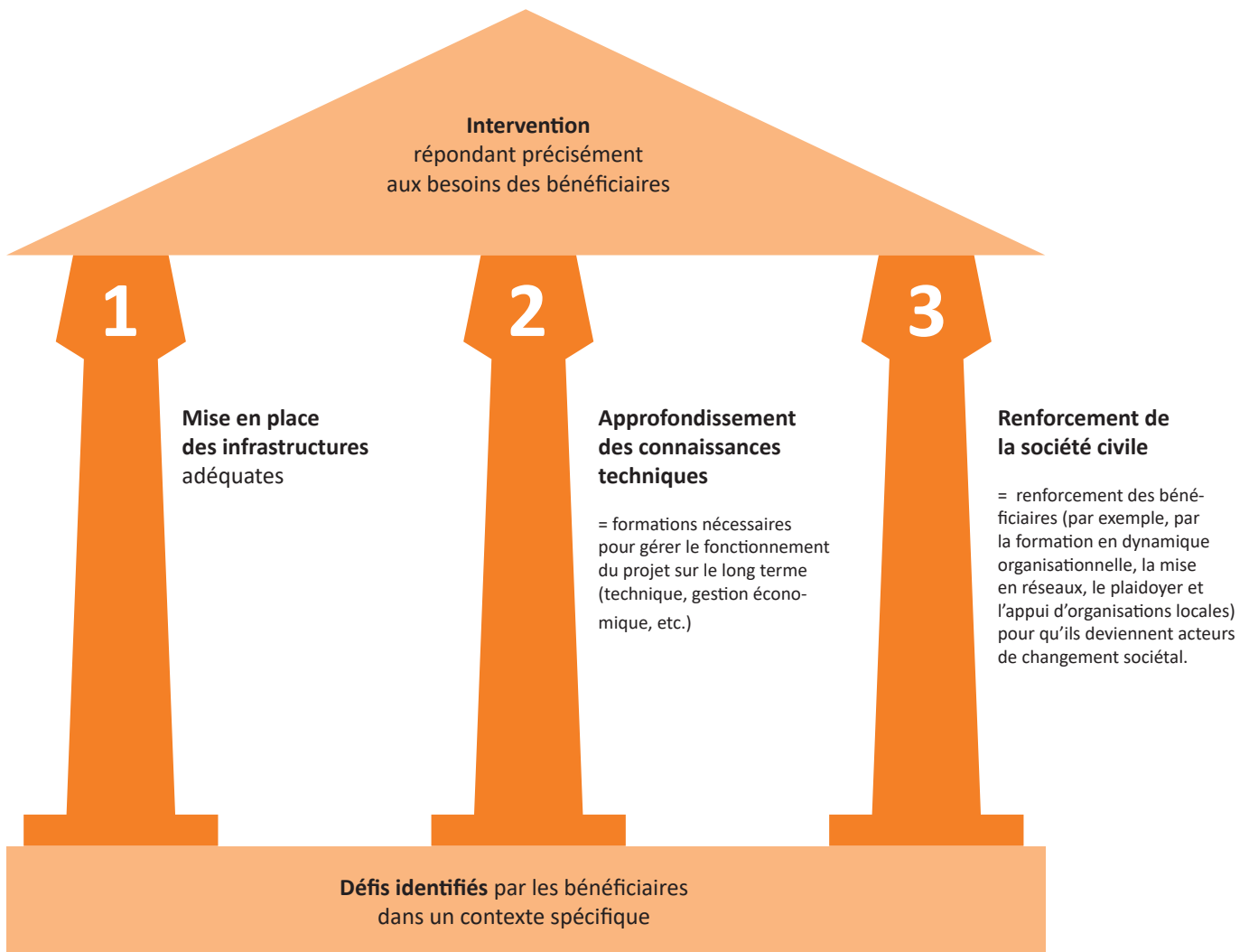
Notre méthode s'appuie sur une approche participative, reprise par chaque partenaire stratégique. Dans l'intérêt des bénéficiaires, elle inclut :

- la prise en compte de leurs demandes
- leur inclusion dans les prises de décision
- l'écoute de leurs solutions
- leur implication réelle dans l'élaboration des projets
- leur participation à la réalisation
- leur responsabilité dans le fonctionnement à long terme des actions



L'approche des 3 piliers

Les projets ou les programmes sont réalisés selon l'approche des 3 piliers :



Pour assurer une mise en place de qualité, nos partenaires stratégiques mobilisent leurs réseaux et mandatent les spécialistes nécessaires. Les spécialistes locaux sont privilégiés.

Suivi sur le long terme

Le suivi des projets et des programmes sur le long terme ainsi que la vérification et l'évaluation des résultats sont une priorité pour Nouvelle Planète. Cette politique de suivi se base sur :

- les **évaluations des projets et programmes par les partenaires stratégiques** (en restant externes).
- des **visites d'évaluation des responsables suisses**.



Un rapport est systématiquement rédigé pour :

- évaluer l'évolution des projets et programmes et leurs effets
- évaluer la satisfaction des bénéficiaires
- capitaliser les expériences
- ajuster les méthodes mises en œuvre

➔ Ce rapport permet donc d'assurer la qualité et la pertinence des projets et des programmes sur le long terme.

11. Sensibilisation et organisation de voyages d'entraide

La sensibilisation à la solidarité internationale et aux enjeux globaux du monde rural se concrétise par l'information en Suisse, l'organisation de voyages d'entraide et la coordination de groupes bénévoles.



DECOUVRIR

le mode de vie et les préoccupations de la population locale



REFLECHIR

appréhender les enjeux, être sensibilisé à d'autres réalités et s'ouvrir l'esprit sur les préoccupations qui touchent notre monde



AGIR

concrètement, tant sur place en contribuant à la réalisation d'un projet d'entraide, qu'en Suisse en recherchant des fonds pour ce dernier



PARTAGER

des expériences inoubliables avec les habitants

- Nous veillons à ce que les voyages d'entraide ne créent pas de dépendance.
- Nous n'organisons qu'un seul voyage d'entraide par village et par projet.
- Chaque séjour dure entre **2 et 3 semaines** pour des groupes de **10 à 18 personnes**.

Les voyages d'entraide sont proposés sous les formes suivantes :

- **VOYAGES D'ENTRAIDE DE JEUNES (VEJ)**
En été durant 3 semaines. Préparation et sensibilisation de janvier à juin. Groupes composés sur la base d'inscriptions individuelles.
- **VOYAGES D'ENTRAIDE D'ADULTES/SENIORS (VEA)**
En automne durant 3 semaines : Préparation et sensibilisation de mai à octobre. Groupes composés sur la base d'inscriptions individuelles.
- **VOYAGES D'ENTRAIDE DE GROUPES DÉJÀ CONSTITUÉS (CLASSES D'ÉCOLE, SCOUTS, AMI(E)S, ETC.) (VEC)**
Durant toute l'année pendant 2 à 3 semaines. Programme flexible. Préparation et sensibilisation durant six mois.
- **VOYAGES-DÉCOUVERTES (VOYAGES-DÉCOUVERTES)**
6 à 10 participant(e)s ont l'occasion d'accompagner un responsable du pays pour découvrir nos interventions et échanger avec les bénéficiaires. Préparation lors d'une seule séance.

Préparation en Suisse des participants

Une préparation d'**au moins 6 mois** a lieu avant le départ et a pour but de :

- Se documenter sur le pays, le projet d'entraide et les démarches administratives (document de voyage et santé), les procédures en cas de crise, etc.
- Suivre des formations sur différents thèmes liés à la solidarité et aux objectifs de développement durable (communication interculturelle, rapports de pouvoir, comportements, développement durable, géopolitique, etc.).
- Organiser des activités pour récolter des fonds destinés à couvrir une partie des coûts de réalisation du projet d'entraide.
- Créer une vie de groupe conviviale et dynamique.

Coordination de groupes bénévoles

Par le biais de l'organisation de voyages d'entraide, Nouvelle Planète a initié indirectement la création de plusieurs groupes ou associations désirant soutenir des projets dans les mêmes régions d'intervention. Nous offrons nos services pour partager, informer, sensibiliser, apprendre et conseiller.



Notre information



Notre service d'information participe à la **sensibilisation du public suisse** aux enjeux de la solidarité internationale et du monde rural. Il agit auprès de plusieurs publics cibles:

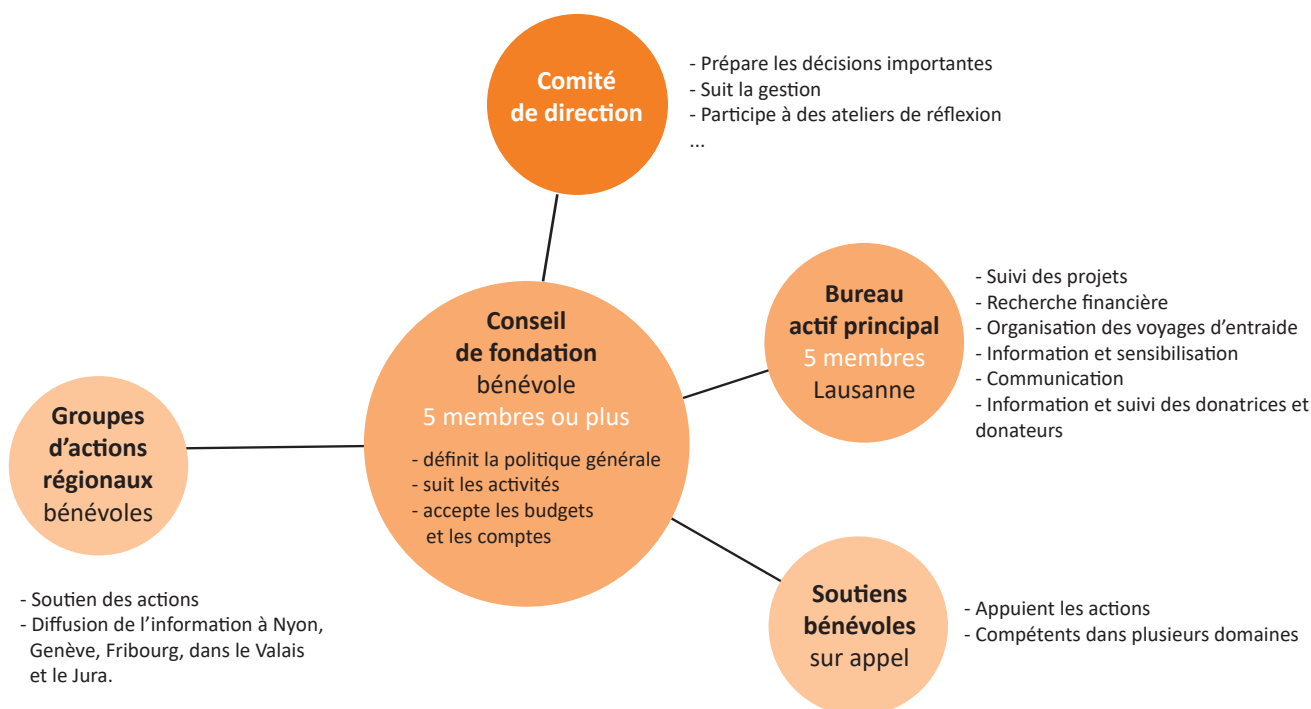
- Les jeunes pour parler des voyages d'entraide et sensibiliser les participants
- Les adultes/seniors pour parler des voyages d'entraide et sensibiliser les participants
- Le grand public par des stands d'information souvent tenus par des bénévoles.

Nous agissons sur des plans variés : prospectus, journal, mailings, conférences, presse, site internet, Facebook, Instagram, rencontres avec les participant-e-s aux voyages d'entraide, organisation de journées d'échanges et de formation, participation à des manifestations, etc.

Les voyages d'entraide sont un bon moyen de motiver et mobiliser des bénévoles. Des personnes qui ont participé à un voyage et qui connaissent bien notre fonctionnement sont mobilisés soit au coup par coup, soit dans des groupes d'actions régionaux pour informer, sensibiliser et nous aider.

12. Notre structure en Suisse

Notre organisation interne



Ancrage

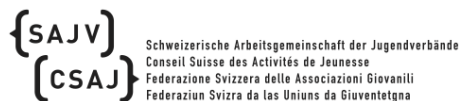
Organisations faitières

Nouvelle Planète est membre :

- des Fédérations Cantonales de Coopération vaudoise (Fedevaco), fribourgeoise, jurassienne (FICD) et valaisanne
- du Conseil Suisse des Activités de Jeunesse (CSAJ)
- de groupes d'actions actifs par pays (comme proMADAGASCAR pour Madagascar, Burkinamis pour le Burkina Faso).

Elle fait partie du réseau des associations Albert Schweitzer.

**FEDERATION
VAUDOISE
COOPERATION**



Associations et groupes

Nouvelle Planète vient en appui à des groupes en Suisse ayant une relation avec des groupes dans une de nos régions d'intervention. Elle partage son expérience et ses conseils.

Partenaires techniques

Nous travaillons en collaboration avec des partenaires techniques basés en Suisse et dans nos pays d'intervention.

Investissement dans d'autres structures

Les collaboratrices et collaborateurs ainsi que les membres du Conseil de fondation s'investissent dans d'autres structures, ce qui permet des synergies intéressantes :

- conseil de fondation du Secours dentaire international
- comité de l'association suisse Albert Schweitzer
- comité de l'association Raoul Follereau
- comité de l'association Roger Riou
- conseil communal et conseils intercommunaux



ASSOCIATION SUISSE
Albert Schweitzer



Nos ressources financières

Nos ressources financières sont réparties en trois catégories :

- Soutien à un programme précis
- Soutien à nos activités en général
- Soutien à nos activités de sensibilisation des jeunes et de la population et à l'organisation des voyages d'entraide



Les montants reçus annuellement se montent à plus de **3 millions de francs suisses**. Ils proviennent de :

- Personnes privées au travers du journal
- Fondations et associations
- Confédération suisse
- Fédérations cantonales de coopération
- Cantons et communes
- Participant·e·s à nos voyages d'entraide et bénévoles

Notre comptabilité est révisée par une fiduciaire agréée, établie selon les normes RPC 21.

Les dons sont déductibles des impôts.

Qualité et Contrôle

Le Bureau est chargé d'améliorer la qualité. Un programme d'amélioration continue est complété de manière permanente à travers les bilans, réunions de l'équipe, revues annuelles, audits internes et externes. Le système de contrôle interne permet entre autres d'évaluer les risques et d'y faire face. Ces processus sont évalués chaque année dans le cadre des normes ISO 9001.

Pour garantir la qualité de ses actions, Nouvelle Planète vise prioritairement la satisfaction des bénéficiaires et des participant·e·s aux voyages d'entraide.

- **Evaluation de la satisfaction des bénéficiaires**

Pour chaque intervention, nos partenaires stratégiques établissent des rapports pendant et après la réalisation pour évaluer sa réussite et la satisfaction des bénéficiaires à court et à long terme.

Les responsables-pays de Nouvelle Planète prennent en compte l'évaluation de la satisfaction des bénéficiaires dans leurs rapports de visite.

- **Evaluation de la satisfaction des participant·e·s aux voyages d'entraide**

Les participant·e·s remplissent un questionnaire. Nouvelle Planète établit un feedback annuel.

- **Evaluation de la satisfaction des donateurs et donatrices**

Chaque année, un bilan des dons est établi, notamment avec des statistiques. Des nouvelles des interventions sont envoyées pour les dons de plus de CHF 1'000.-.

- **Evaluation de la satisfaction des bénévoles en Suisse**

Les heures de bénévolat sont comptabilisées et évaluées. La satisfaction des bénévoles se fait à travers des contacts personnels.

- **Evaluation de la satisfaction des collaborateurs, collaboratrices et mandataires**

Les collaboratrices et collaborateurs s'expriment régulièrement sur leurs conditions de travail. Un bilan est effectué chaque année pour discuter du cahier des charges de l'année écoulée et de l'année à venir.

- **Evaluation de la satisfaction des partenaires stratégiques**

Les responsables-pays sont souvent en contact avec les partenaires stratégiques. Un bilan est établi lors de chaque visite sur place.

- Nouvelle Planète est reconnue de pure utilité publique et bénéficie de l'**exonération fiscale**.



- Nouvelle Planète est certifiée par la **ZEW** (fondation qui garantit la fiabilité de l'utilisation responsable des dons).



- Nouvelle Planète a obtenu la certification **ISO 9001 v 2015** pour un management de qualité.



- Nous avons aussi la certification « **entreprise citoyenne** ».



- Nous avons également la certification « **ISO 14064-2** » qui nous permet de proposer la compensation des émissions de gaz à effet de serre pour certains des projets en Amazonie et au Vietnam.

- Le Bureau choisit les actions qui méritent d'être soutenues, en fonction de critères de qualité établis. Il **contrôle ensuite la bonne réalisation de celles-ci et le suivi adéquat** mis en place. Des nouvelles régulières sont demandées, même après la fin des projets.
- Les comptes de la fondation sont mis en place selon les **normes RPC 21** et sont contrôlés par une fiduciaire indépendante. Ils sont ensuite acceptés par le Conseil de fondation. Celui-ci vote également le budget de l'année suivante.
- Les rencontres du Conseil de fondation et du Comité de direction permettent de **définir la politique générale** de l'organisation, d'adapter ses moyens, de définir et de contrôler ses actions importantes ainsi que de garantir l'éthique.
- En tant que fondation, les activités de Nouvelle Planète sont soumises à la **surveillance des fondations** dépendant du Département fédéral de l'intérieur.
- Dans le cadre de ISO 9001, des **audits internes** sont organisés régulièrement. La totalité des processus est contrôlée en trois ans. Des audits externes ont lieu chaque année en lien avec les certifications.
- Un système de **contrôle interne** est organisé de manière continue.
- Pour chaque secteur d'activité, l'équipe fait **une revue de direction** et vérifie que ses objectifs soient atteints à l'aide d'indicateurs. Ce travail complète le rapport annuel qui est disponible sur le site Internet.
- Une Politique de **Protection contre les Abus de Pouvoir (PPAP)** clarifie les comportements à adopter pour toutes les parties prenantes. Cette politique est munie d'un mécanisme de plaintes pour que les victimes et les témoins puissent dénoncer d'éventuelles transgressions.
- Un grand nombre des projets et programmes sont visés par les **commissions techniques des fédérations cantonales de coopération** qui les jugent et donnent leur aval.
- L'utilisation régulière de **fiches d'évaluation** à la suite des voyages d'entraide, aux journées de formation, etc. permet d'améliorer sans cesse les processus.
- L'achat de biens ou services se base sur plusieurs offres dès que le montant dépasse CHF 10'000.-. **La qualité et l'éthique de chaque fournisseur** sont vérifiées et prises en compte.
- Un accent important est mis sur le **suivi des projets et programmes à long terme** afin d'être sûrs que les objectifs et même les impacts soient atteints et soient positifs. Des visites régulières sont organisées ainsi que des audits externes aux projets.

13. Conclusion

La méthode originale de soutien des projets et l'organisation de voyages d'entraide ont permis à Nouvelle Planète d'atteindre des résultats réjouissants depuis plus de 35 ans. Notre politique qualité vise à poursuivre cette tendance autant dans nos actions dans les pays d'intervention que lors des voyages d'entraide.

Nous remercions très chaleureusement les donatrices et les donateurs, les bailleuses et les bailleurs de fonds, les bénévoles, les collaboratrices et les collaborateurs et toutes personnes soutenant nos actions.



Accepté par le Conseil de fondation du 29 avril 2008
Corrections acceptées le 17 novembre 2022